

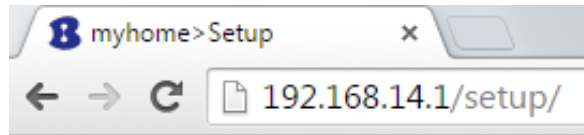
## נתב VTech NB403

### הגדרות בסיסיות

#### כניסה לנתב

ראשי

1. יש להיכנס אל הדפדפן ולהקליד את הכתובת : 192.168.14.1



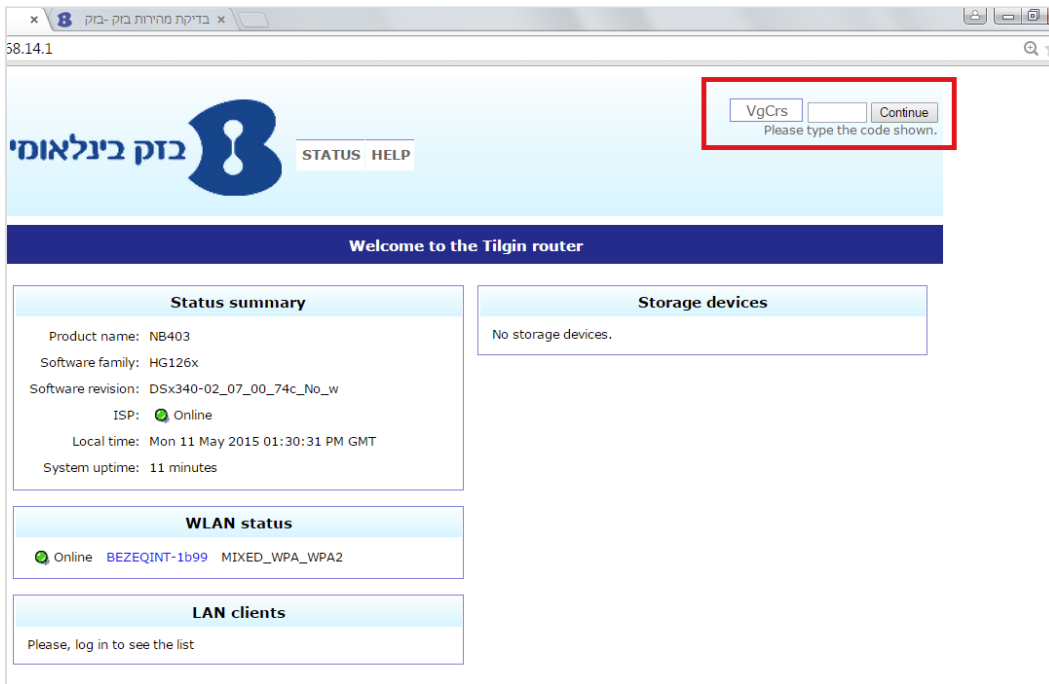
התקנה מהירה

2. שם המשתמש: Admin  
סיסמה: bezeqint

הגדרות בסיסיות

הגדרות מתקדמות

3. יש להקליד את האותיות שבתמונה:



## חיבור לרשת אלחוטית

### חיבור מחשב / סמארטפון / טאבלט לרשת האלחוטית (WiFi)

יש לאתר בהתקן המבוקש רשת אלחוטית בשם BEZEQINT-XXXX ולהתחבר אליה. הסיסמה בת עשר הספרות רשומה במדבקה שעל גבי הנתב. מטעמי אבטחת מידע מומלץ לשנות את הסיסמה ולא למסור אותה לאיש.

## שינוי שם לרשת אלחוטית

1. יש לעבור אל חוצץ **WIRELESS**
2. יש לבחור מצד שמאל את האפשרות **SSID list**
3. יש להקליד את שם הרשת בשדה **SSID**
4. לסיום יש ללחוץ על **Create**

10/27/2015 Routers בסיסיות

You are logged in as Admin. Sa

בזק בינלאומי 8

SETUP ADVANCED **WIRELESS** TOOLS STATUS STORAGE HELP

SSID list Go **Wireless**

PHY  
Setup  
AP list

The "Wireless" section lets you configure wireless related features.

**Existing SSIDs**

SSID	Enabled	Status	LAN group	Authentication	Delete
BEZEQINT-1b99	<input checked="" type="checkbox"/>	Online	lan0	MIXED_WPA_WPA2	<input type="checkbox"/>
RonenG	<input checked="" type="checkbox"/>	Online		WPA2	<input type="checkbox"/>

Apply Reset

**New SSID**

SSID:

LAN group: lan0

Create Reset

## שינוי סיסמה לרשת אלחוטית

1. יש ללחוץ מצד שמאל על **Security**
2. יש לבחור את סוג ההצפנה הרלוונטי
3. יש להקליד את הסיסמה הרצויה
4. לסיום, יש ללחוץ על **Apply**

RonenG Go **Security**

SSID  
Configuration  
**Security**  
Associated clients  
Access list

Security mode:

WPA (Wi-Fi Protected Access)

Protocol:  WPA2  WPA2/WPA  WPA

PSK (Personal)

Pre-shared key (PSK):

Passphrase

Enter 8-63 ASCII (non-national) characters

Per-station PSKs:  
None view/edit

EAP (Enterprise)

RADIUS address:  Port: 1812

Shared secret:

Encryption algorithm: TKIP/CCMP

Group rekey interval: 0 seconds

WEP (Wired Equivalent Privacy)

Authentication type: Open

Encryption key:

#1 Data:  Cipher: 40

#2 Data:  Cipher: 40

#3 Data:  Cipher: 40

#4 Data:  Cipher: 40

Enter 10, 26, 32 hexadecimal digits for 40, 104, 128 bit encryption key data respectively

None

Apply Reset

## נתוני הנתב (Status)

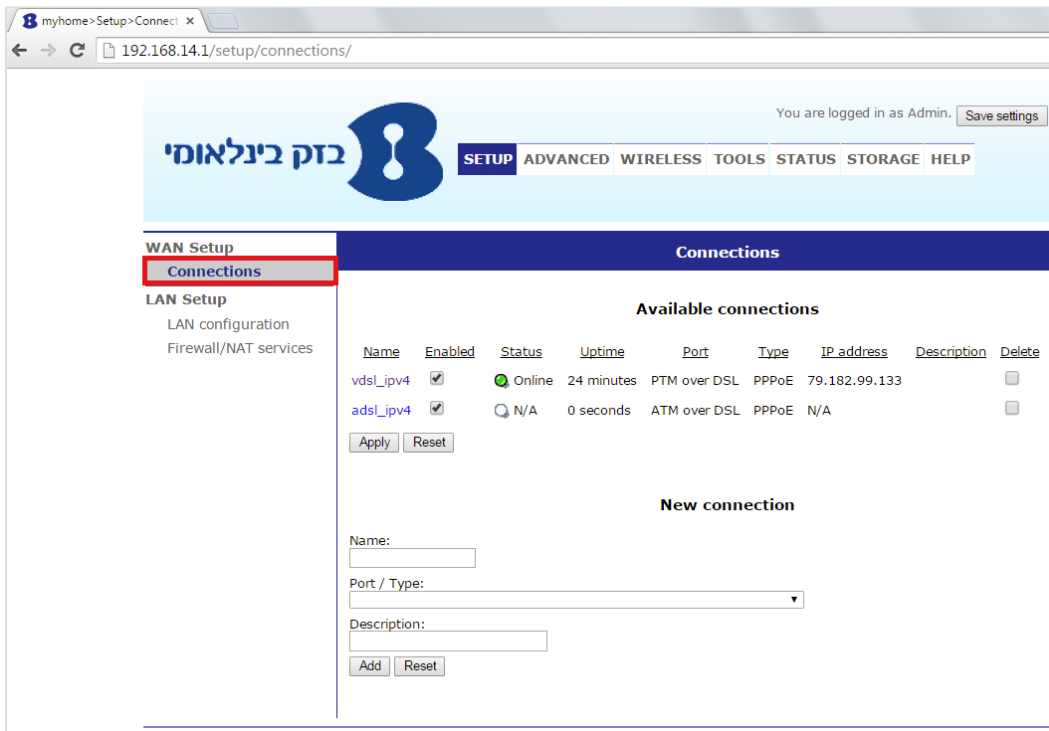
יש ללחוץ על **STATUS** ולאחר מכן ללחוץ על **Network** מצד שמאל. ניתן לצפות בכל נתוני הקו הרלוונטיים:

בזק בינלאומי		SETUP ADVANCED WIRELESS TOOLS <b>STATUS</b> STORAGE HELP					
<b>General</b>		<b>Network</b>					
Product info							
<b>Connectivity</b>							
<b>Network</b>							
Connections							
Management							
Modem							
MAC addresses							
LAN clients							
Multicast							
<b>Miscellaneous</b>							
Storage							
<b>A (First LAN socket)</b>							
	<u>Received</u>		<u>Transmitted</u>		<u>Counters</u>		
Packets	6406	Packets	7794	Alignment errors	0		
Bytes	857403	Bytes	6721455	FCS errors	60		
Pause frames	0	Pause frames	0	Single collision frames	10		
Unknown opcodes	0			Multiple collision frames	22		
				Deferred transmissions	0		
				Late collisions	0		
				Excessive collisions	0		
				Frame too longs	0		
				Undersized frames	60		
<b>B (Second LAN socket)</b>							
	<u>Received</u>		<u>Transmitted</u>		<u>Counters</u>		
Packets	0	Packets	0	Alignment errors	0		
Bytes	0	Bytes	0	FCS errors	0		
Pause frames	0	Pause frames	0	Single collision frames	0		
Unknown opcodes	0			Multiple collision frames	0		
				Deferred transmissions	0		
				Late collisions	0		
				Excessive collisions	0		
				Frame too longs	0		
				Undersized frames	0		
<b>C (Third LAN socket)</b>							
	<u>Received</u>		<u>Transmitted</u>		<u>Counters</u>		
Packets	0	Packets	0	Alignment errors	0		
Bytes	0	Bytes	0	FCS errors	0		
Pause frames	0	Pause frames	0	Single collision frames	0		
Unknown opcodes	0			Multiple collision frames	0		

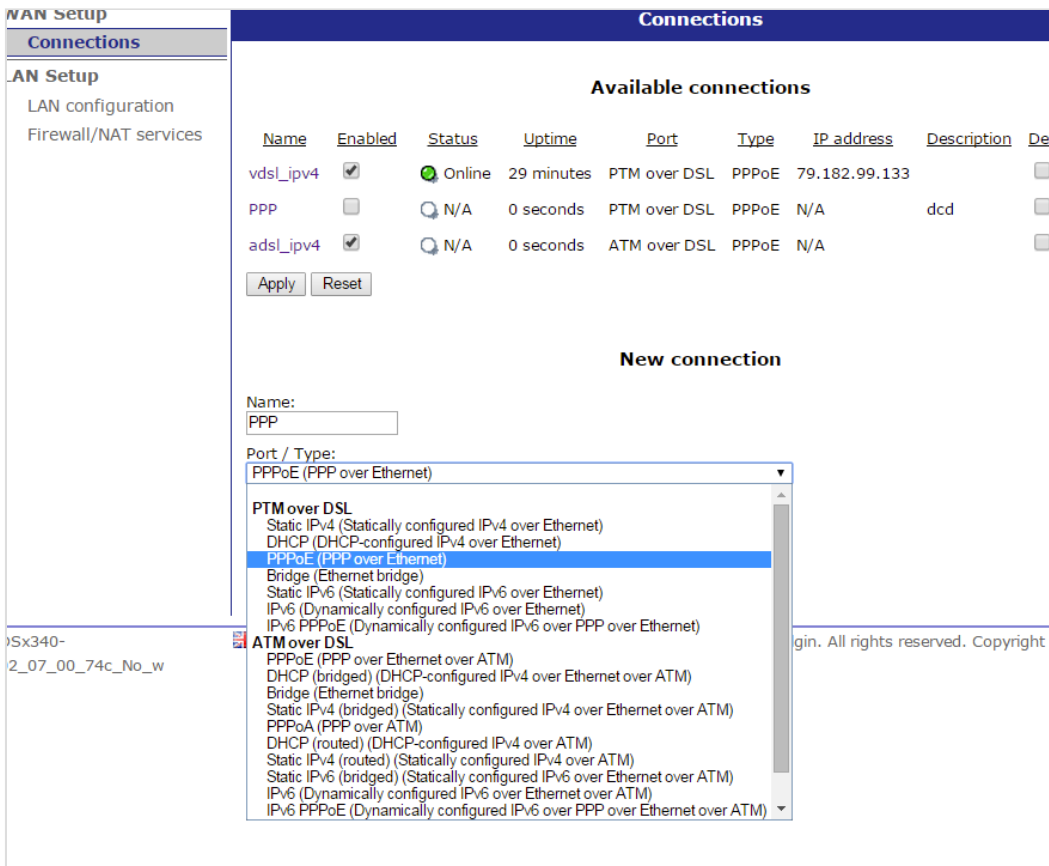
## הגדרת חיבור (במידה ולא מתחבר באופן אוטומטי)

### הגדרת חיבור

1. יש ללחוץ על **SETUP** ולאחר מכן בשורה של **Wan Setup** מצד שמאל יש ללחוץ על **Connections**:



2. יש לבחור את האפשרות הראשונה או להוסיף חיבור PPPoE חדש, יש לחפש את הקטגוריה :PPPoE



3. יש להקליד שם המשתמש והסיסמה שלנו. לסיים, יש ללחוץ על Apply:

0

### PPP

Username:

Password:

MRU:

Maxfail:

Keepalive retry:

Keepalive interval:

Proxy ARP

Persist

On demand

Idle time:

Debug

### Firewall

Firewall

NAT

Clamp TCP MSS to path MTU

DMZ host IP address:

### Default routing

Confirmation:  None  
 Required for HTTP traffic  
 Required for all traffic

## נתב VTech NB403

### הגדרות מתקדמות

#### הפניית פורטים

ראשי

1. יש ללחוץ על חוצץ **ADVANCED** ולאחר מכן על **Port forwarding**. ב-**New rule** בוחרים שם להפניית הפורט ולאחר מכן **Add**:


The screenshot shows the router's configuration interface. The top navigation bar includes 'SETUP', 'ADVANCED', 'WIRELESS', 'TOOLS', 'STATUS', 'STORAGE', and 'HELP'. The left sidebar has 'Connection settings' (UPnP), 'Firewall and Filters' (Templates, **Port forwarding**), and 'LAN settings' (LAN clients). The main area is titled 'Port forwarding' and has a sub-header 'Forward by template'. Under 'Add rule', there are fields for 'LAN client', 'Or IP address', and 'Template'. The 'Template' dropdown is open, showing a list of application templates. Below this is a 'Connection' dropdown and 'Add' and 'Reset' buttons. The 'Custom forwarding' section has a 'New rule' form with a 'Name' field containing 'sip' and a 'Connection' dropdown with an 'Add' button.

התקנה מהירה

הגדרות בסיסיות

הגדרות מתקדמות

2. לאחר מכן יש לרשום את איי פי אליו אנחנו מפנים את הפורט. ב- **Protocols** נבחר **TCP/UDP**, נרשום לאחר מכן את הפורט בשלוש שורות הבאות ולאחר מכן **Apply**:



SETUP
ADVANCED
WIRELESS
TOOLS
STATUS
STORAGE
HELP

**Connection settings**

UPnP

**Firewall and Filters**

Templates

Port forwarding

**LAN settings**

LAN clients

### Edit custom port forwarding rule

**General**

Name:

Port:

Connection:

Enabled

**Network**

Source IP address / prefix length:

10.0.0.5

 / 

Destination IP address:

**Portmaps**

#	Protocol(s)	Forwarded ports		Destination ports	Delete
		Start	End	Start	
1	TCP,UDP	5060	<input type="text"/>	<input type="text"/>	<input type="checkbox"/>
New	<input type="text"/>	<input type="text"/>	<input type="text"/>	<input type="text"/>	

*For single port forwarding use 'Forwarded ports - Start' field  
 For multiple ports forwarding use 'Forwarded ports - Start/End' fields  
 For port translation use additionally 'Destination ports - Start' field*

Apply
Reset
Delete